

**Программное обеспечение  
преобразователей частоты  
Vacon**

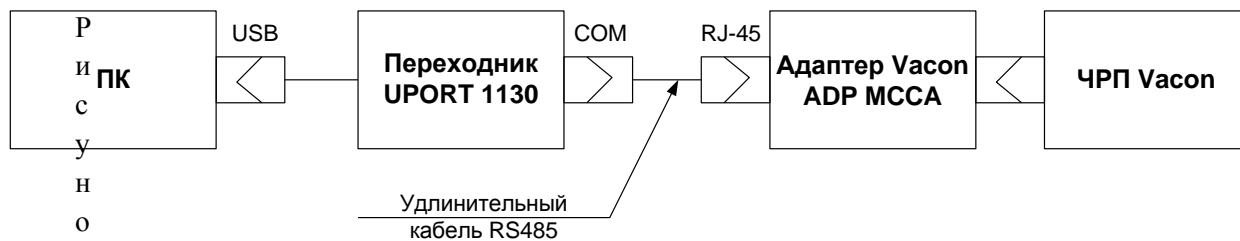
**Краткое руководство по работе  
с Vacon Live**

г. Москва

2011 г.

## Краткое руководство по работе с Vacon Live

1. Программа Vacon Live предназначена для задания, копирования и сохранения параметров, мониторинга и управления работой преобразователя частоты.
2. Для работы с преобразователем частоты Vacon с помощью программы Vacon Live необходимо собрать схему, представленную на рисунке 1. Адаптер Vacon ADP MCCA необходим при работе с ЧПП Vacon 10.



1 – Схема подключения ПК к ЧПП Vacon

3. При необходимости установить драйвер переходника UPORT 1130.
4. В диспетчере устройств моего компьютера выбрать устройство *Многопортовые последовательные адаптеры*.

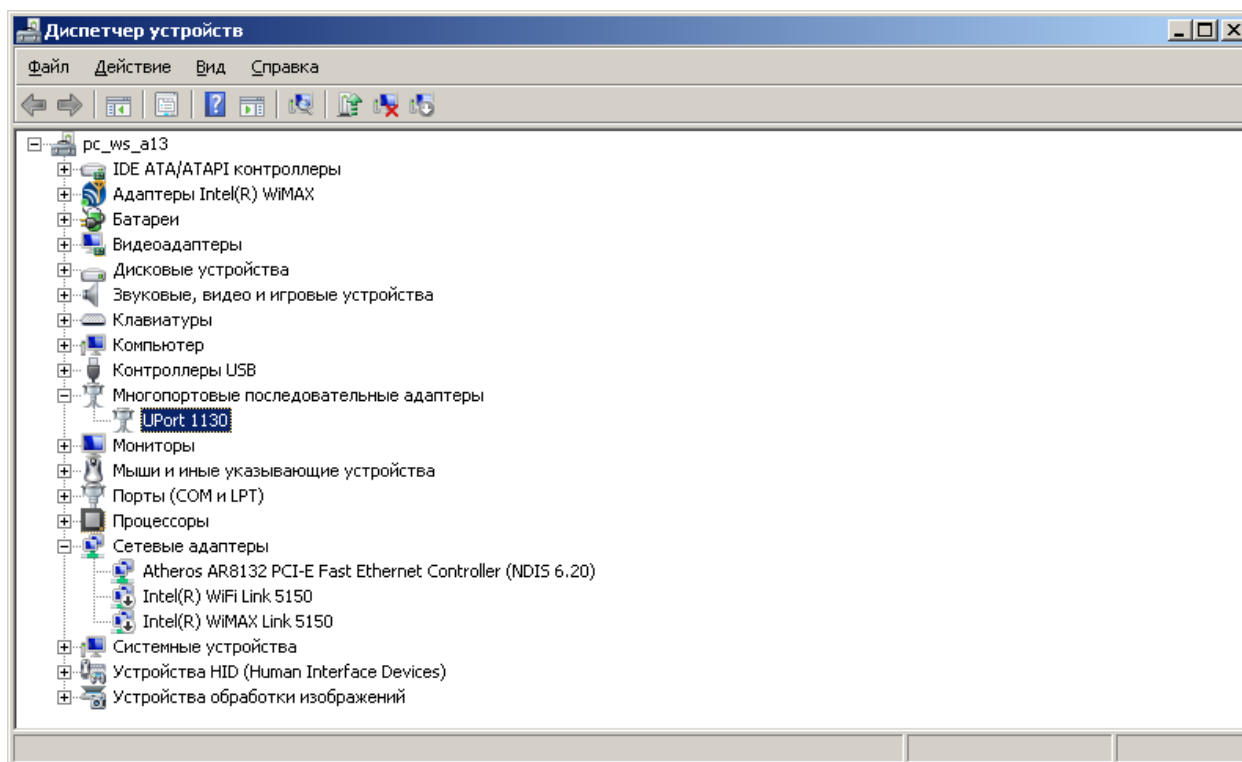


Рисунок 2 – Диспетчер устройств моего компьютера

- Во вкладке Port Configuration войти в меню Port Setting. Установить параметры: Port Number = COM1 (current) – свободной порт, Fast Flush = Enable, Interface = RS-485 4W. Сохранить изменения.

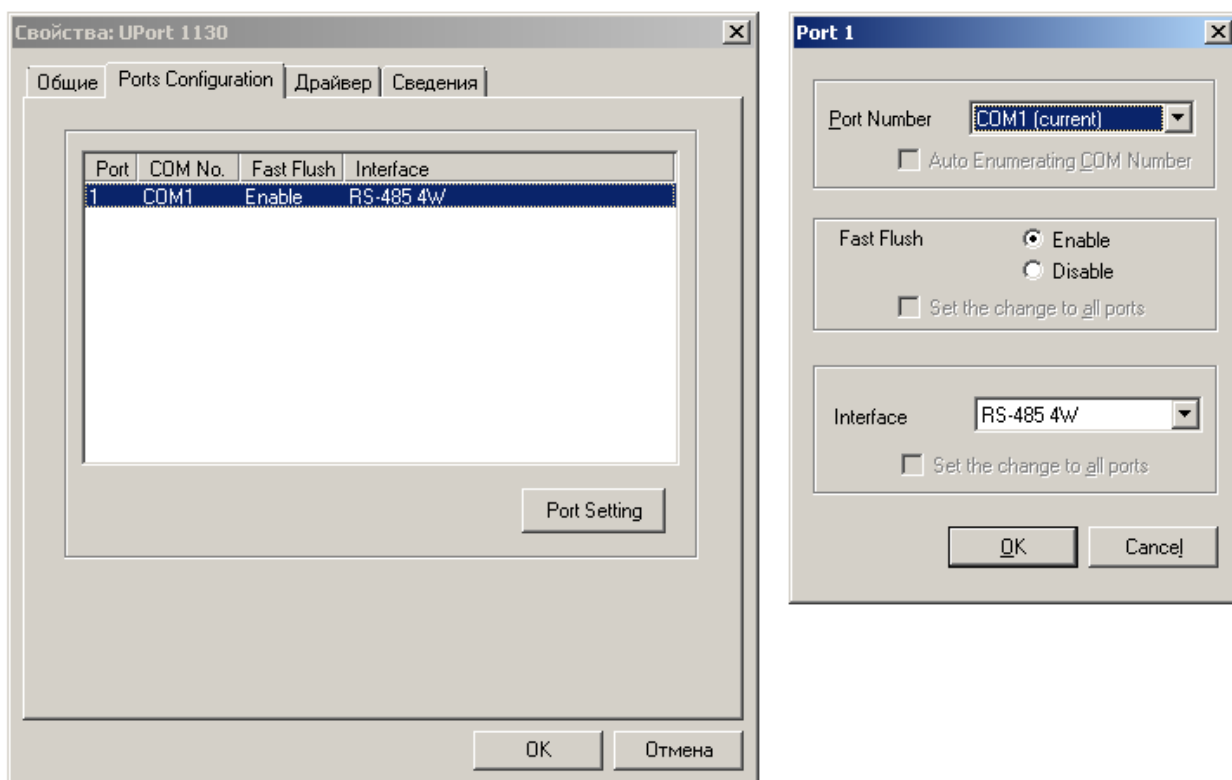


Рисунок 3 – Настройки порта COM1

- Скачать последнюю версию программы Vacon Live по ссылке <http://www.vacon.com/File.aspx?id=480175&ext=exe&routing=396771&webid=396774&name=Vacon Live 1.0.39.0 install> и установить ее. При работе в операционных системах Windows Vista и Windows 7 необходимо иметь права администратора. Запустить программу Vacon Live.

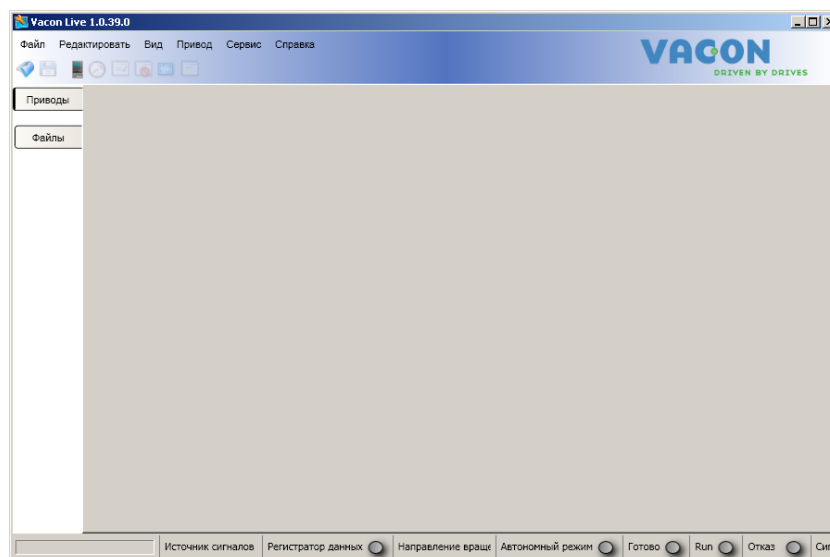



Рисунок 4 – Окно программы Vacon Live

7. В открывшемся окне нажать кнопку Новый привод . Установить параметры связи: Носитель = последовательный, СОМ-порт = выбранный для работы СОМ-порт, Скорость = 57600. Выбрать из списка появившихся приводов необходимый и нажать кнопку Подключиться к выбранному.

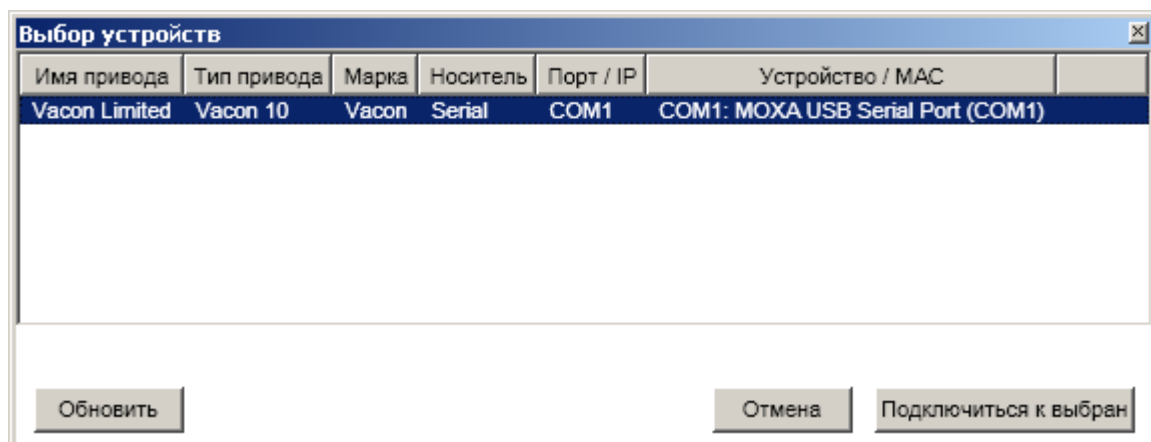



Рисунок 5 – Окно выбора привода

8. Программа Vacon Live автоматически загрузит параметры, установленные на ЧРП Vacon, и отобразит их в открывшемся окне Обзоратель параметров.

В режиме работы В сети параметры ЧРП Vacon изменяются немедленно. В работы Автономный режим параметры изменяются только в окне программы. Чтобы загрузить их в ЧРП Vacon, необходимо перейти в режим работы В сети и нажать кнопку  (Выгрузить дерево) на панели управления.

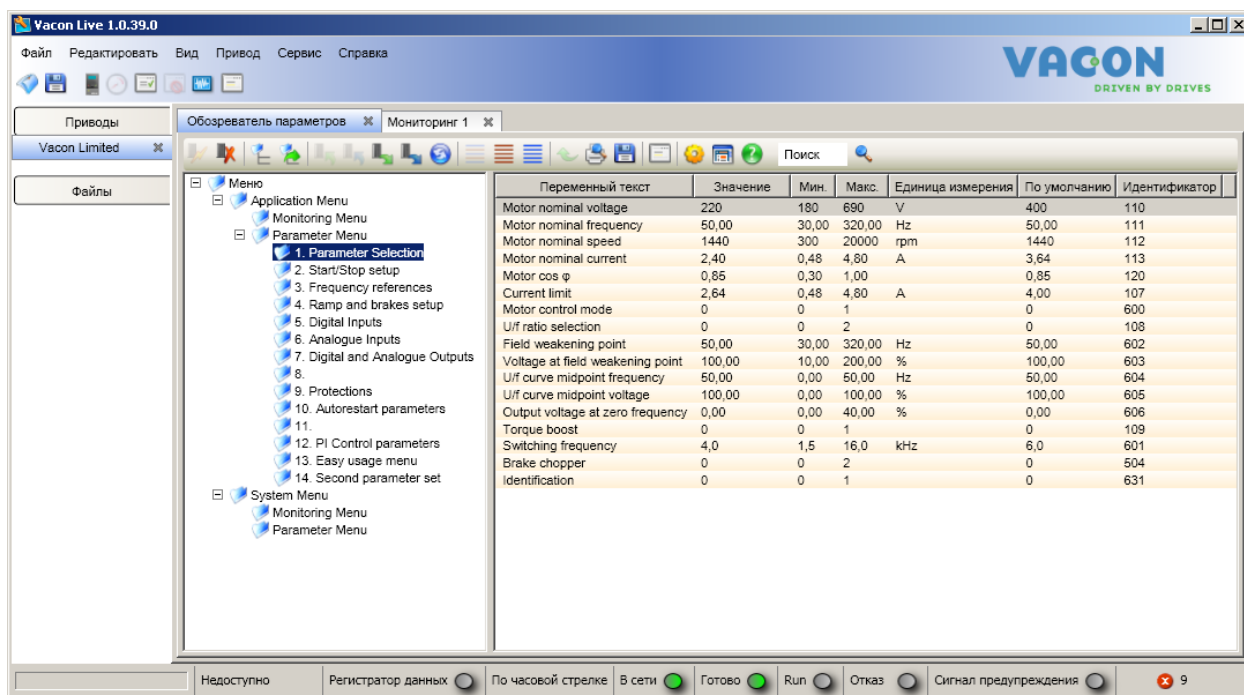



Рисунок 6 – Окно Обзоратель параметров

9. В левой части окна расположен список подключенных приводов, в средней – список параметров, в правой – редактируемые значения параметров.
10. Строка меню программы Vacon Live содержит несколько пунктов:
- меню **Файл** позволяет открыть, сохранить и распечатать файлы,
  - меню **Редактировать** позволяет отменить последнее совершенное действие, копировать и вставлять значения параметров, копировать окно как изображение,
  - меню **Вид** позволяет открывать окна Обзоратель параметров, Мониторинг, Диагностика отказов, Пользовательский набор, изменять панель инструментов, включать/выключать строку состояния,
  - меню **Привод** предназначено для выбора нового привода, изменения параметров связи, получения информации о привода и получения системной информации,
  - меню **Сервис** предназначено для изменения настроек программы, сравнения параметров, запуска элемента загрузки,
  - меню **Справка** содержит справку на английском языке, пункт проверки обновлений, сведения о версии программы.
11. Нажать кнопку  (Опции) и в открывшемся окне выбрать Язык = Russian – Russia.

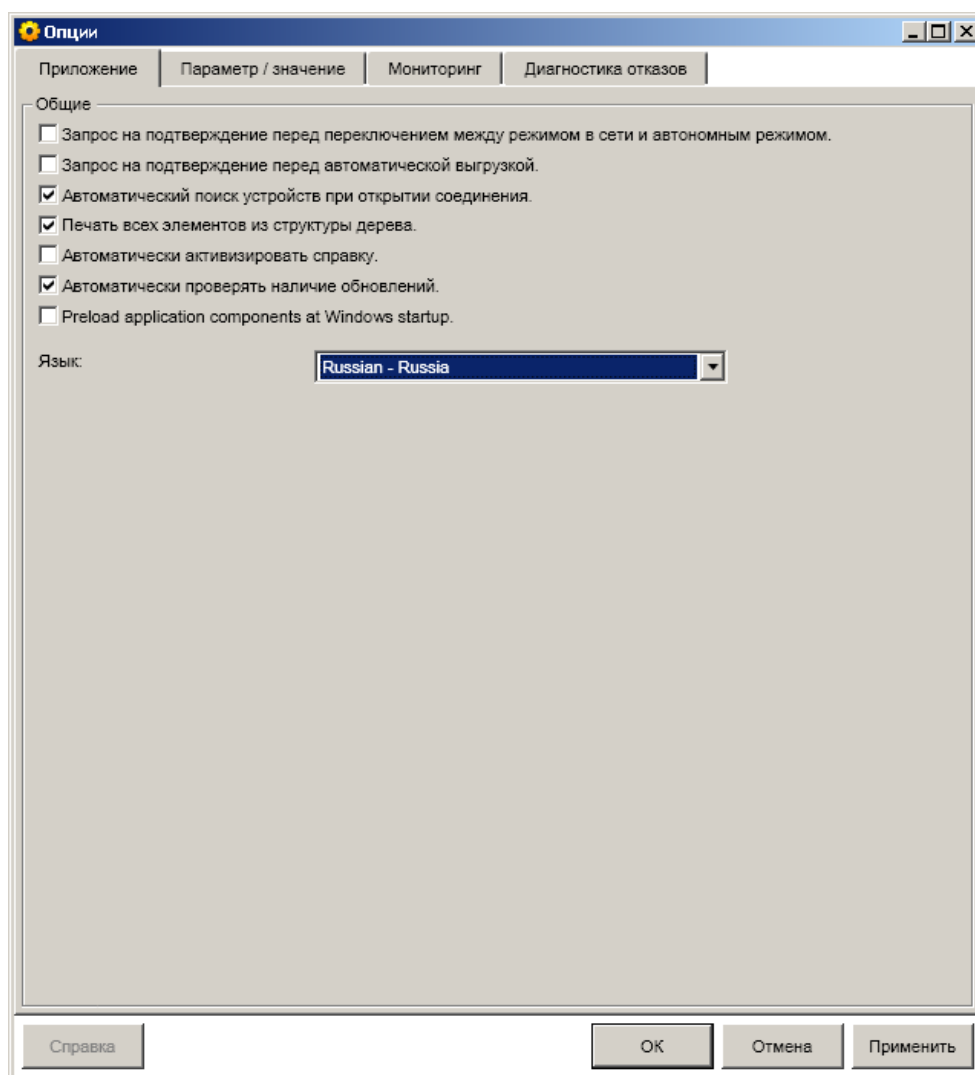



Рисунок 7 – Окно настроек программы

12. Чтобы сравнить значения параметров в ПЧ с заводскими уставками или со значениями, сохраненными в файле, необходимо нажать кнопку  (Сравнение параметров) и в открывшемся окне нажать кнопку Сравнить. Отличающиеся параметры будут выделены розовым цветом.

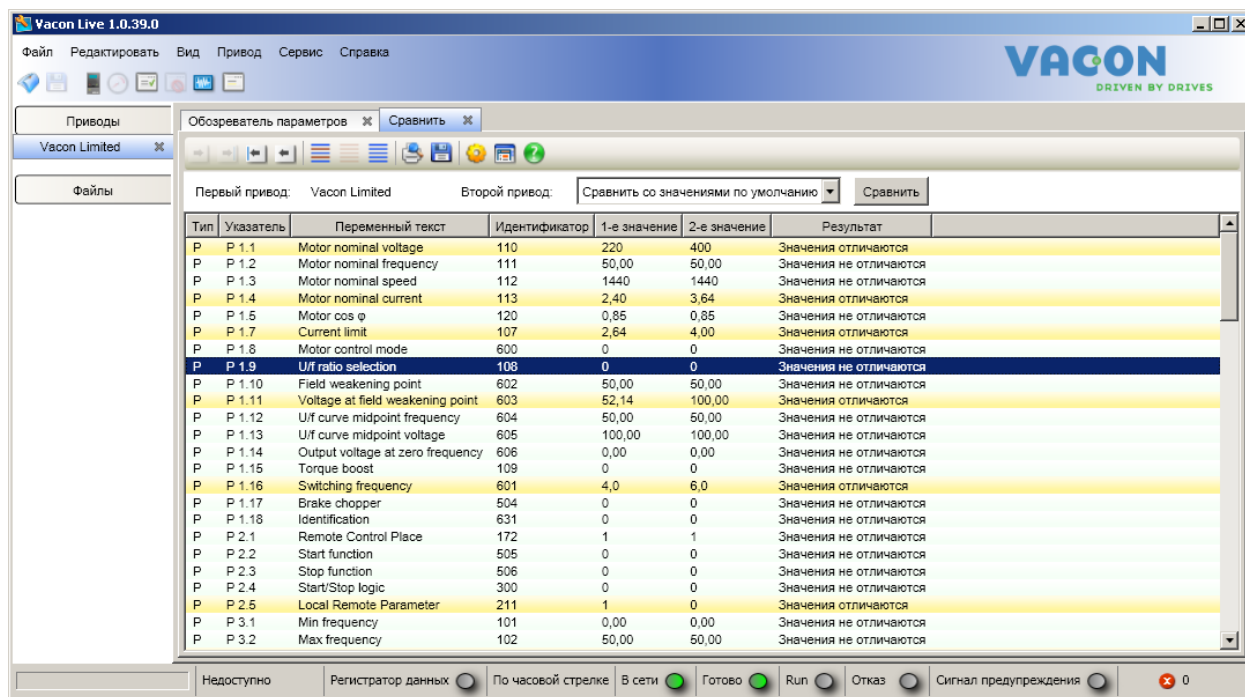




Рисунок 8 – Окно сравнения параметров

13. Чтобы контролировать зависимость значений параметров от времени, необходимо нажать кнопку  (Мониторинг). В таблице отображаемых параметров добавить требуемые, установить для них минимальные и максимальные значения и нажать кнопку  (Пуск). В окне графического отображения будет индцироваться зависимость параметров от времени. Строка с инструментами над ней позволяет:

- запускать, ставить на паузу и останавливать отображение,
- изменять параметры отображения,
- очищать окно отображения,
- изменять масштаб графиков,
- выставлять центральные, вертикальные и горизонтальные линейки,
- включать/выключать автоматическую прокрутку,
- сохранять данные мониторинга,
- отправлять их на печать,
- сохранять данные мониторинга в виде снимка,
- переводить окно в полноэкранный режим,
- прикреплять/откреплять окно мониторинга к основному окну,
- вызывать справку.

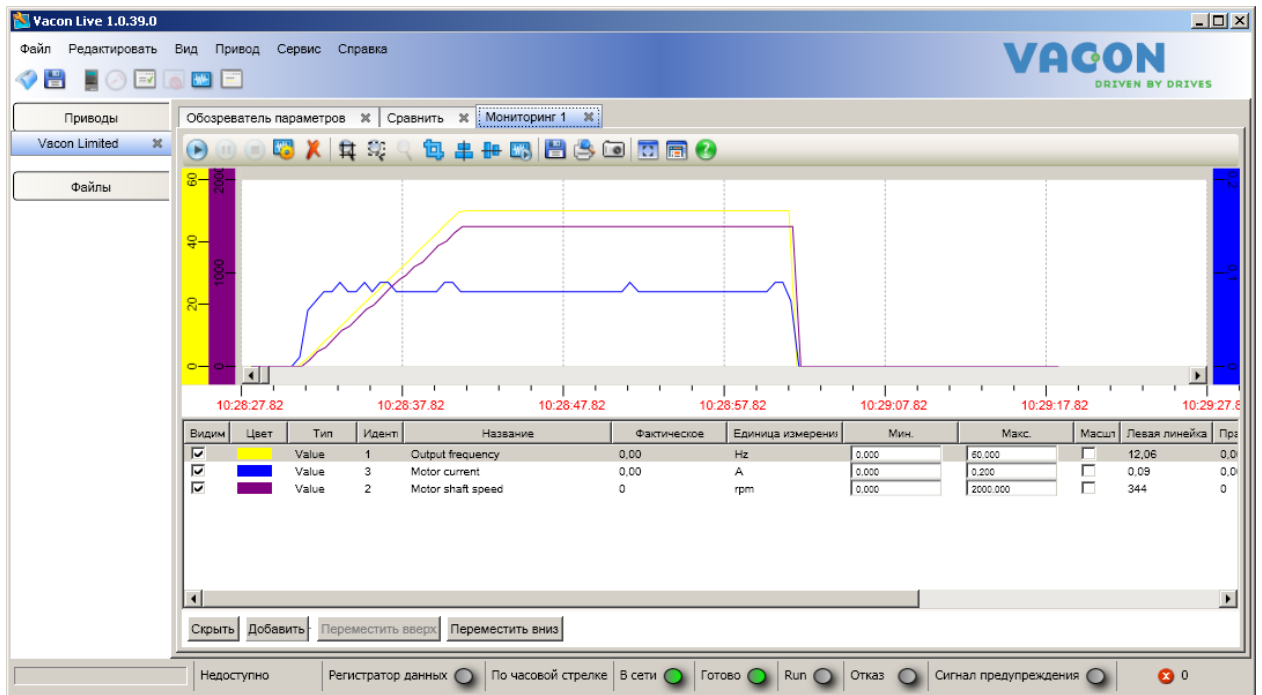



Рисунок 9 – Окно мониторинга

14. Чтобы сохранить набор параметров, необходимо нажать кнопку  (Сохранить файл) и в открывшемся окне указать имя и место сохранения файла.

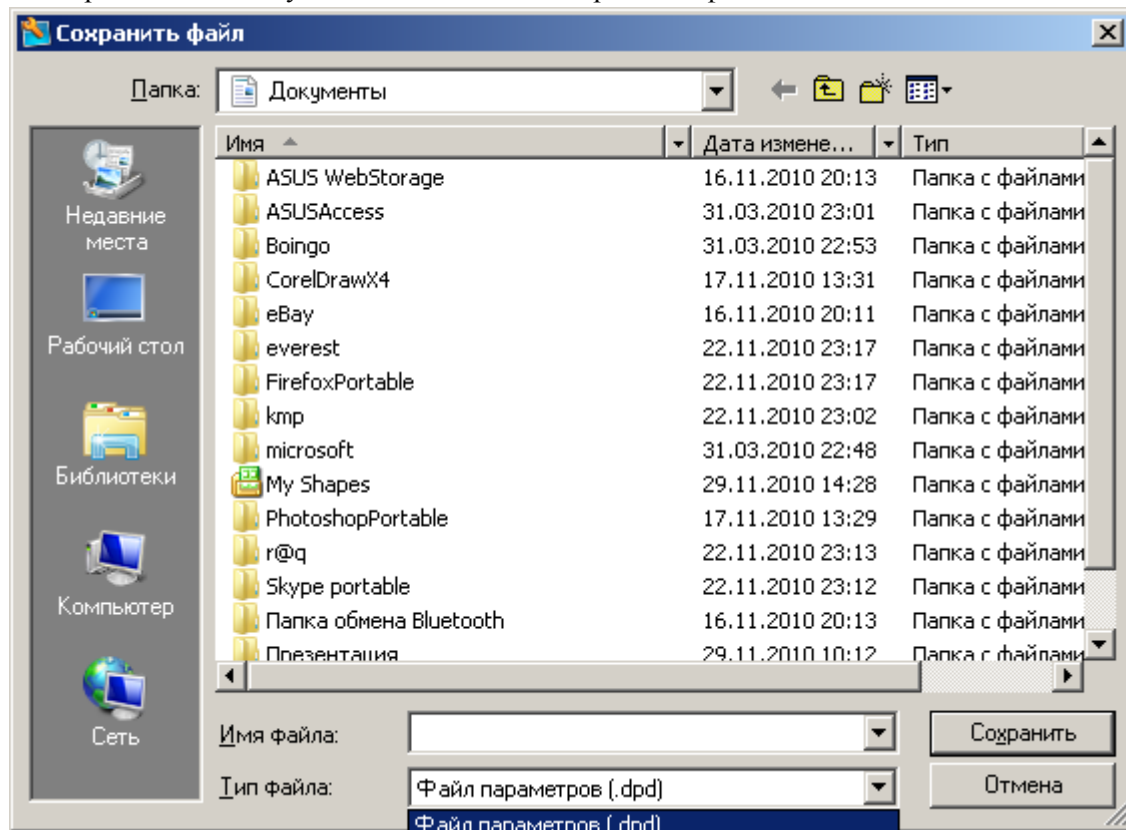


Рисунок 10 – Окно сохранения файла параметров