

Программное обеспечение преобразователей частоты

Vacon

Краткое руководство по работе с Vacon Loader

г. Москва

2011 г.

Краткое руководство по работе с Vacon Loader

1. Программа Vacon Loader предназначена для обновления и замены программного обеспечения преобразователя частоты Vacon 10 с интерфейсом API - Full.
2. Для работы с помощью программы Vacon Loader необходимо собрать схему, представленную на рисунке 1.

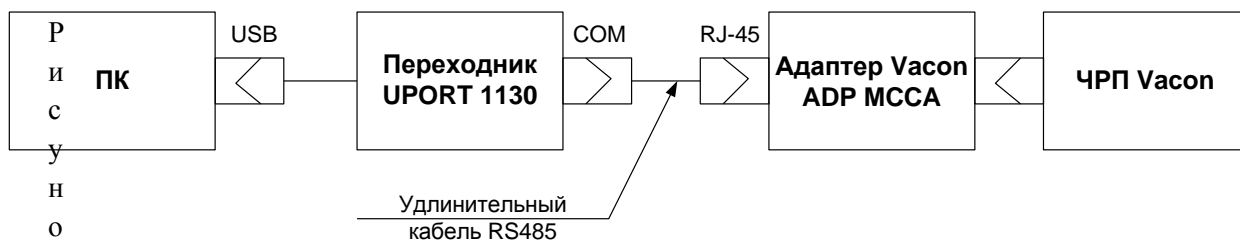


Рисунок 1. Схема подключения ПК к ЧРП Vacon 10.

3. При необходимости установить драйвер переходника UPORT 1130.
4. В диспетчере устройств компьютера выбрать устройство «Многопортовые последовательные адаптеры».

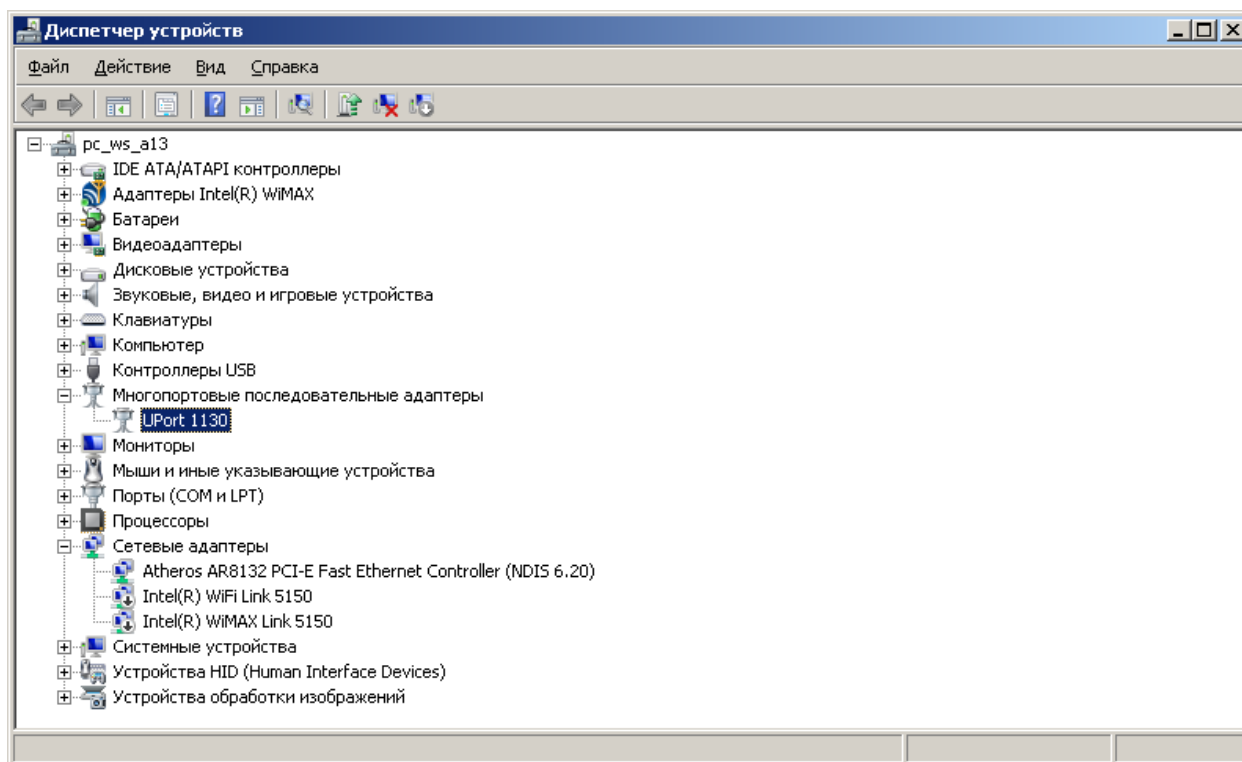


Рисунок 2. Диспетчер устройств.

- Во вкладке «Port Configuration» войти в меню «Port Setting». Установить параметры: Port Number = COM1...8 (current), Fast Flush = Enable, Interface = RS-485 4W. Сохранить изменения.

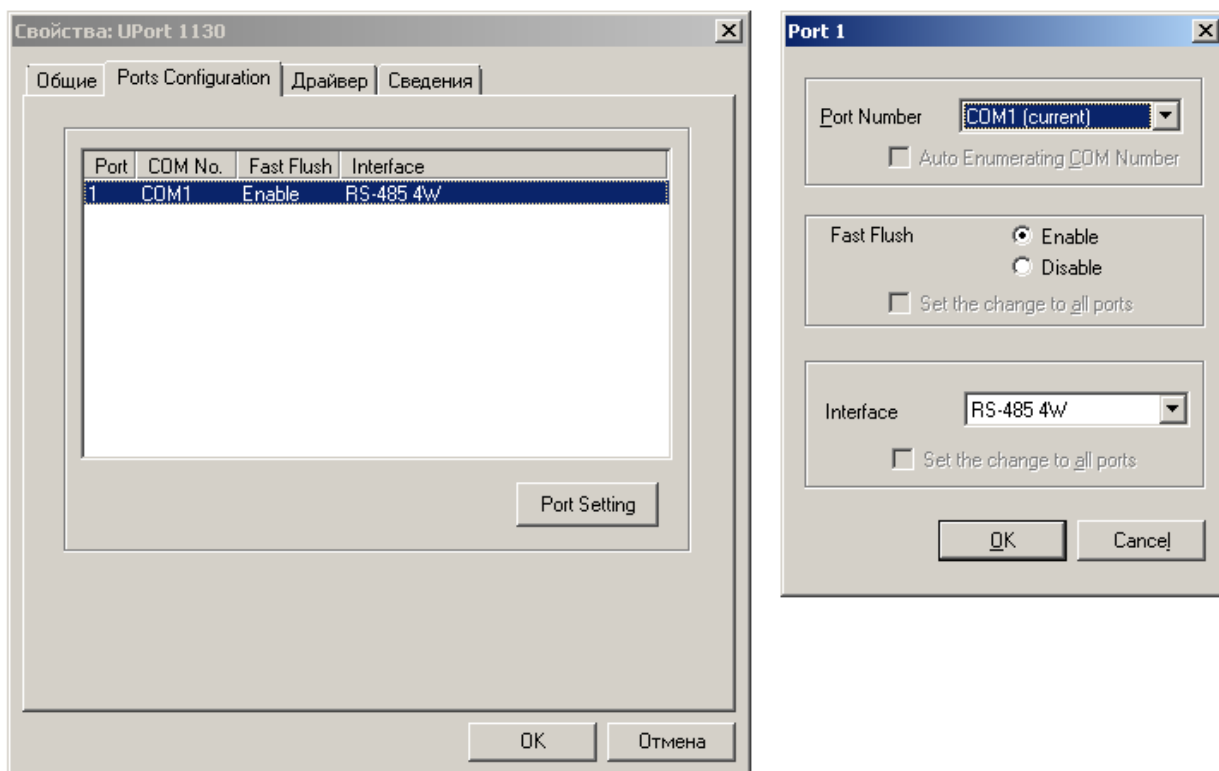


Рисунок 3. Настройки порта COM1...8.

- Скачать последнюю версию программы Vacon Loader по ссылке <http://www.vacon.com/File.aspx?id=480175&ext=exe&routing=396771&webid=396774&name=Vacon Live 1.0.39.0 install> и установить ее. При работе в операционных системах Windows Vista и Windows 7 необходимо иметь права администратора. Запустить программу Vacon Loader.

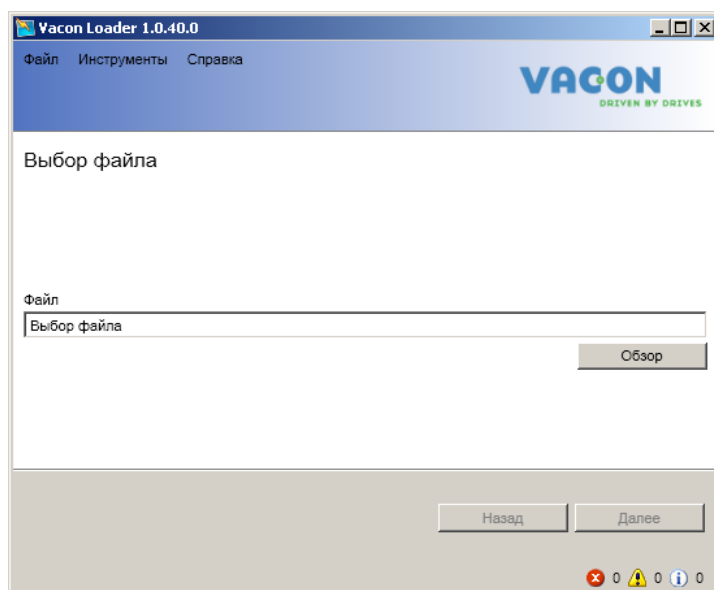


Рисунок 4. Окно программы Vacon Loader

7. Нажать кнопку «Обзор» и выбрать файл с расширением «*.vcx».

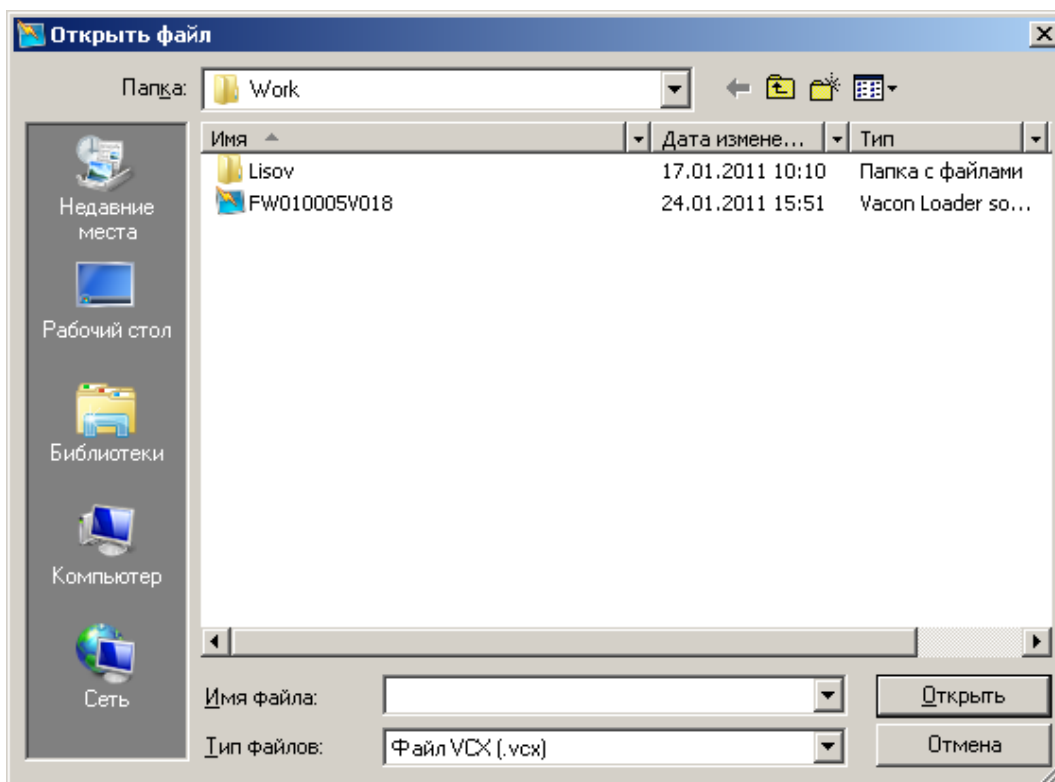


Рисунок 5. Окно выбора загружаемого файла.

8. Нажать кнопку «Далее». Выполнить поиск подключенных приводов. Если привод не был найден, нажать кнопку «Отмена» и задать параметры подключения: последовательный порт COM1...8, скорость передачи = 9600.

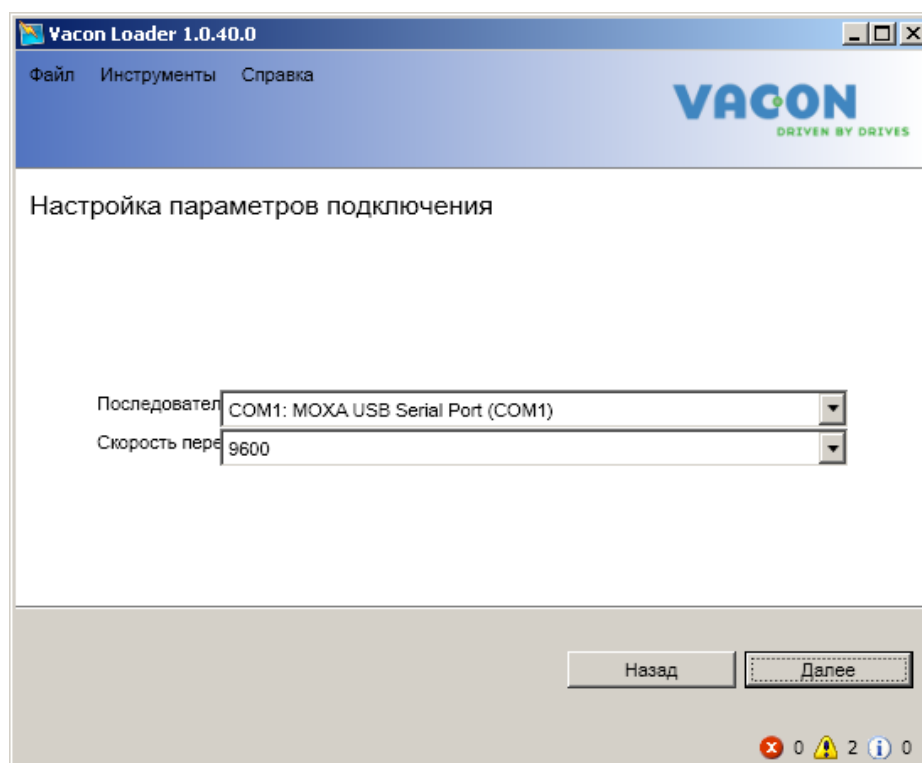


Рисунок 6. Окно настройки параметров подключения.

9. Выполнить подключение к выбранному приводу. Выбрать модуль API - Full для загрузки в привод.

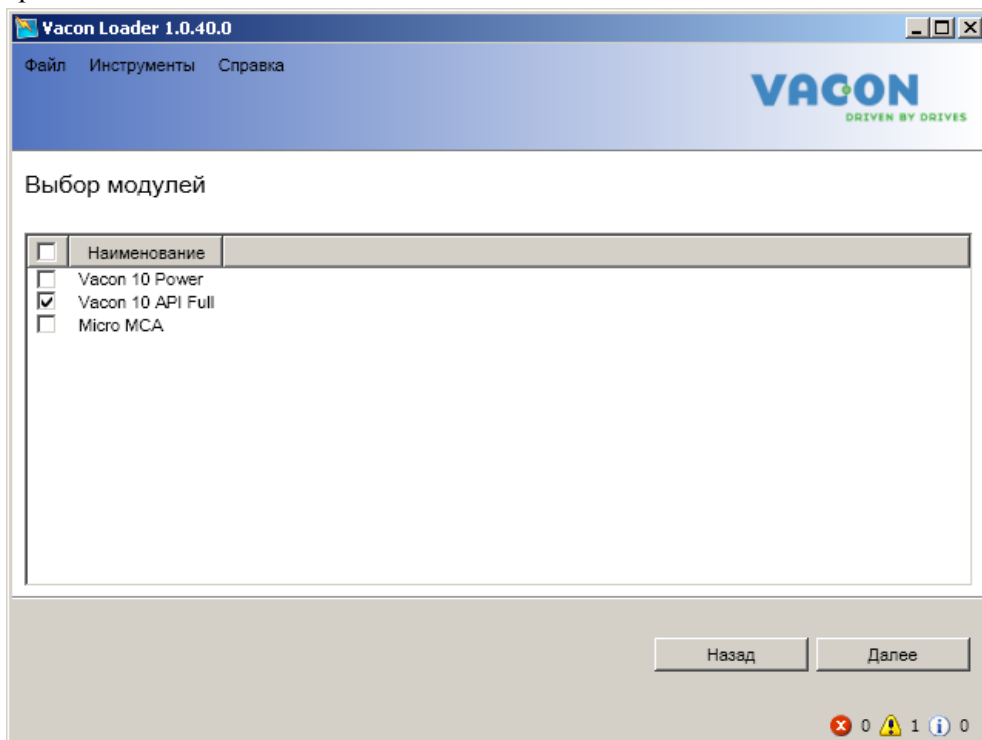


Рисунок 7. Окно выбора загружаемого модуля.

10. Нажать кнопку «Далее» и начать загрузку.

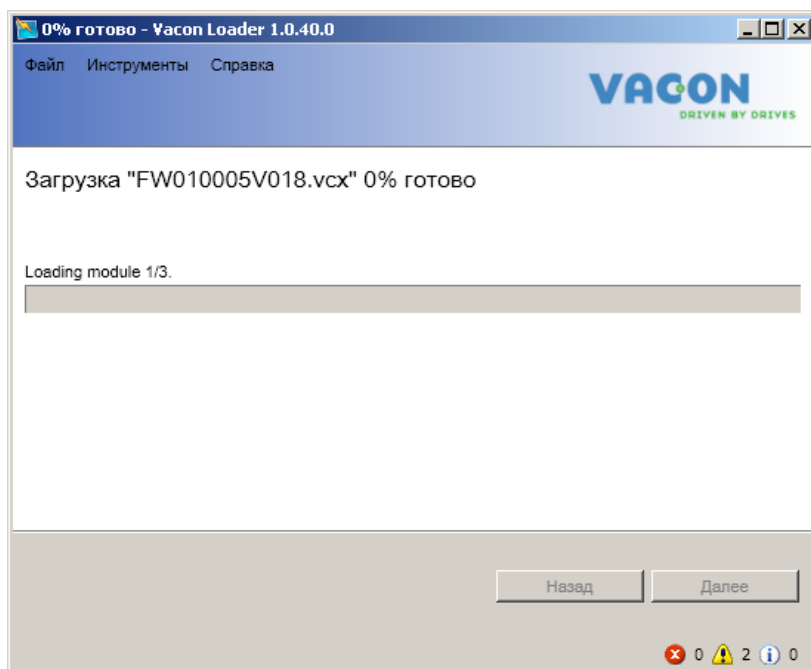


Рисунок 7. Окно загрузки модуля.